

# Kalender

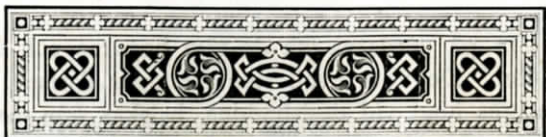
utgifven af

Svenska Folkskolans Vänner

1896



Helsingfors, 1896.



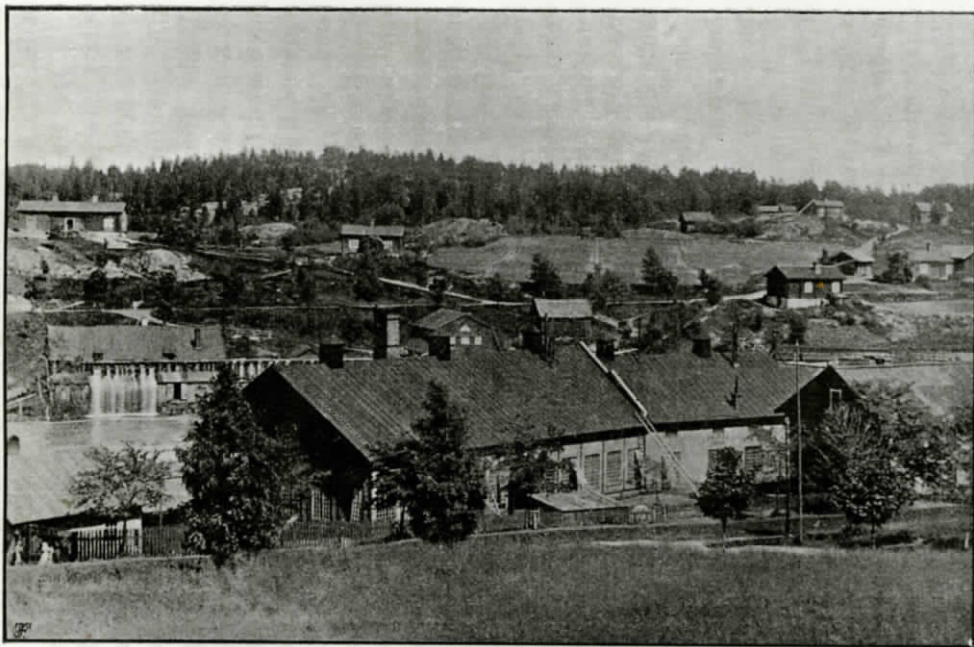
## Billnäs bruk.

**B**illnäs bruk, som är beläget i Västra Nyland i Pojo socken, 20 kilometer från Ekenäs stad, är det näst äldsta af järnbruken i Finland och räknar officiellt sin tillvaro från den 25 juni 1641, då privilegium af Sverges drottning Kristina utfärdades för Carl Billsten att uppföra en masugn och två stångjärnshamar \*) . Någon tid därefter hade Billsten sitt bruk färdigt uppfördt på den plats, hvarest det fortfarande är beläget, eller vid den ur Lojo sjö uttrinnande Karis eller Billnäs å, där den samma 5 kilometer från utloppet i Pojo viken bildar det vackra, 30 meter breda och 7 meter höga Billnäs vattenfallet.

Billsten, som tyckes varit en driftig och företagsam bäragsman, grundade äfven Fagerviks bruk i Ingå socken, hvilket snart blef »det importantaste i Finland«, och hafva dessa två bruk jämte den af hans son Carl

---

\*) Denna och efterföljande historiska uppgifter om Billnäs bruk äro hufvudsakligast lånade ur filos. mag. Tekla Hultins Akademiska Afhandling: Historiska upplysningar om Bärags-handteringen i Finland under svenska tiden. I Järnbruken.



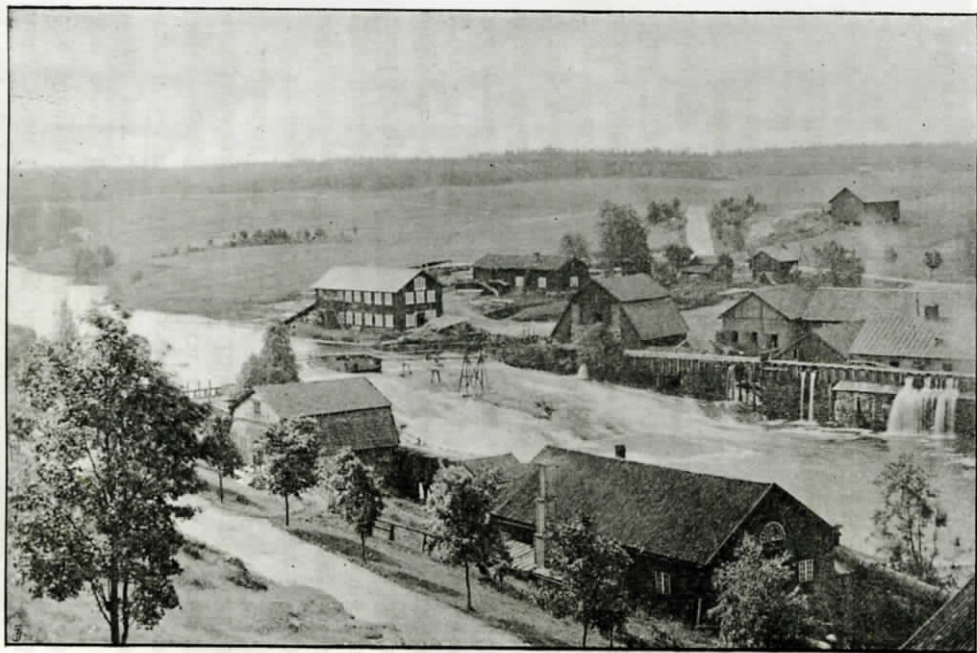
BILLNÄS BRUK.

Billsten d. y. på 1680 talet grundlagda Skogby masugn sedermera ända till vår tid haft gemensam egare.

De tre bruken fortforo att under växlande öden vara i familjen Billstens ägo ända till år 1723, då de af framlidne brukspatronen Carl Billsten den yngres arfvingar för 27,000 daler kmt. och 1,000 daler «äreskiänk» försålde till kaptenen Johan Wilhelm Hising, en f. d. Karl XII:tes krigare, fången vid Pultava och internerad i Sibirien under en lång följd af år samt slutligen frigifven. Kort därpå blef brodern, grosshandlaren Mikael Hising i Stockholm, vanligen kallad Plåt Mikael med anledning af den stora mängd plåtmynt, som cirkulerade i hans likvider och på Stockholms gator framforslades i skottkärror till följd af plåtmyntens enorma storlek då för tiden, delägare i bruket.

Dessa hade redan i slutet af 1690 talet råkat på förfall, så att det säges om dem, «att det var ett ynkeligt väsende för Gud och människor, att ett så väl-inrättadt värk (Fagervik) skall blifva nu så illa och oförsvarligen handteradt och förstördt». Men ännu värre skulle det bli, då stora ofreden inbröt och ödelade hela landet. Enligt Bergmästar Johan Festings «relation om järnbrukens i Finland slätta tillstånd efter stora ofreden», dat. 22 nov. 1722 var Billnäs bruk «alldeles i grund förstördt», och om Fagervik heter det, att stället, där knipphammaren stått, var «med ung alskog öfvervuxet», själfva brukshuset eller gården «alldeles förlorader» och låg «för fåfot, hvarför ock ingen mänska darsammastädes kunde vistas eller var tillfinnandes». Skogby var äfven «väl förlorader».

Det var sålunda tre i grund förstörda bruk, som de ofvan nämnda bröderna Hising nu öfvertogo. Men

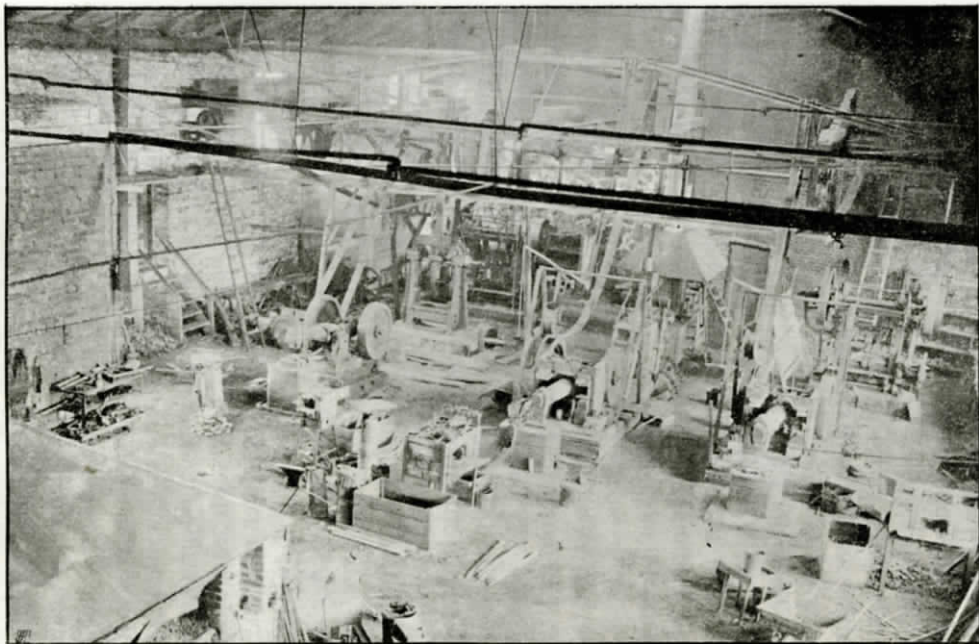


VY AF FABRIKSANLÄGGNINGEN JÄMTE VATTENFALLET.

bruken hade kommit i rätta händer. Med drift och omtanke samt i besittning af tillräckligt pengar fingo de icke allenast värken snart åter i gång, utan utvidgade dem t. o. m. med särskilda förbättringar, oaktadt i början stor brist på arbetsfolk var rådande, samt förstörde sin bruksrörelse genom att ännu därtill inköpa Dals masugn (Dalsbruk) och å Björkboda anlägga en stångjärnshammare. — Å Billnäs bruk uppbygdes en ny hammare med 2 härdar.

Brukspatron Mikael Hisings son, notarien i bärgskollegium, sedermera bärgsrådet Johan Hising (adlad 1770 med namnet Hisinger) tillöste sig 1761 sin kusins andel i Fagerviks, Billnäs och Skogby bruk, hvilka han ombygde och ytterligare utvidgade, och efter hans död 1790 öfvergingo dessa bruk till sonen, ryttmästaren, sedermera baronen Mikael Hisinger, som år 1824 försålde Billnäs åt sin son, friherre Johan Fridolf Mikael Hisinger, hvilken jämväl blef ägare till Fagervik och Skogby m. fl. lägenheter. Vid arfskiftet efter kammarherren friherre Johan Fridolf Mikael Hisinger år 1884 tillföll Billnäs bruk jämte underlydande lägenheter dess nuvarande ägare, sonen friherre Fridolf Leopold Hisinger, hvilken i väsentlig mån förbättrat och utvidgat bruksrörelsen samt äfven i andra afseenden omskapat Billnäs till hvad det nu är.

Å Billnäs hade hittills endast tillyrarkats stångjärn, knippjärn och i mindre skala manufaktursmiden. Men åren 1888--1890 anlade friherre F. L. Hisinger vid Billnäs bruk tvänne fabriker — de första i Finland — för tillverkning efter amerikansk metod af olika slag af spadar, skyfflar, hackor, gräftor, högafflar, grepar, yxor, bilor, stenredskap m. m. Värdet af brukets tillverk-



DET INRE AF EN AF VÄRKSTÄDERNA.

ningar har härigenom från cirka 125,000 mark uppbringats till öfver en half miljon mark om året. Brukets tillvärkningar hafva vid åtskilliga utställningar blifvit belönade med en mängd medaljer och utmärkelser, hvaribland stora guldmedaljen vid utställningen i Vasa år 1894. Inom eget land har efterfrågan på Billnäs bruks fabrikater varit mycket liflig, och då äfven inom Ryssland en högst betydande, årligen stegrad afsättning, synnerligast för militärens behof, äger rum, hafva ständiga utvidgningar af fabrikerna varit nödvändiga.

För närvarande utgöras dessa af:

*Spadfabriken, yx- och greppfabriken, remont- och skyffelvärkstaden, snickerifabriken, stångjärnssmedjan, två kvarnar samt sågen.*

Alla värk drifvas med vattenkraft, för hvilket ändamål 4 turbiner om tillsamman 225 effektiva hästkrafter och 12 vattenhjul om tillsamman 155 effektiva hästkrafter äro i gång. Vattentillgången från fallet är riklig, och uppgår vattenkraften vid högre vattenstånd till omkring 4,000 hästkrafter.

En beaktansvärd omständighet, hvilken för bruket är af synnerlig fördel, utgör dess gynnsamma läge i afseende å kommunikationer. Bruket ligger nämligen nära såväl järnväg, som saltsjöhamn, 2 1/2 kilometer från Karis station på Hangöbanan och 5 kilometer från Skuru lastageplats vid Pojo viken. Sedan Abo—Karis järnväg, som ledes midt igenom Billnäs egor, blifvit färdig, erhåller Billnäs ännu därtill fördelen af en station nästan invid själfva bruket.

Billnäs Bruks jordareal utgör, oberäknadt utgårdarna, 2,825 tunnland, hvaraf 433 tunnland äro under gårdens eget bruk och 216 tunnland åker och äng be-

brukas af torpare; det öfriga 2,176 tunnland är skogs-  
mark. På stomegendomen underhållas 30 hästar, 110  
nötkreatur, 8 oxar, svin, får, höns m. m. Mejeriet är  
inrättadt fullkomligt efter nutidens fordringar för export-  
smörttillverkning på engelska marknaden. År 1895 till-  
verkades där 13,237 kg smör.

Befolkningsnumerären å Billnäs bruk med under-  
lydande lägenheter, hvilken år 1888 uppgick till omkring  
400 personer, har sedan dess mer än fördubblats och  
var år 1895 öfver 800 personer, hvilket faktum i sin  
mån tydligt visar, huru bruket på dessa få år gått  
framåt. Därtill hafva en mängd tillfälliga, för kortare  
tider antagna arbetare sin utkomst vid bruket; dessas  
antal kunna stundom uppgå till 50 å 80 personer.

För arbetarne är det sörjdt på bästa sätt. De  
äro kollektivt olycksfallsförsäkrade för 200,000 mark,  
få åtnjuta fördelarna af en särskildt inrättad sjukkassa  
samt af en fattigkassa och kunna med sitt arbete  
räkna sig årliga förtjänster af från 200 mark om året  
för de yngsta lärlingarna till omkring 2,000 mark om  
året för utbildade mästare.

Till arbetarnes begagnande äro nyligen å bruket  
uppförda en fullständig badinrättning för alla slags varma  
och kalla bad, ångskåp, olika duscher, massage m. m.,  
hvarmed ett lasarett står i förening, samt ett arbetare-  
kök, som åter är förenadt med en läsesal, där ett 10  
tal olika tidningar ständigt äro framsatta till läsning,  
och där äfven ett ifrigt anlitadt folklånebibliotek med  
något öfver 400 band fått sin plats. För den uppvä-  
xande ungdomen äro 2 folkskolor i värksamhet, den ena  
på själfva bruket med 2 lärarinnor och den andra på  
en af utgårdarna. — Bruket har eget musikkapell, sam-

mansatt af arbetarnes barn och stående under ledning af en af bruket anställd kapellmästare. — En folkpark anlades år 1896.

Nykterhetsintresset har gett sig uttryck uti bildandet af en nykterhetsförening, och de religiösa behofven få i väsentlig mån sin näring genom lekmanna predikanter, som göra längre eller kortare besök på stället.

Redan af naturen gynnadt genom ett härligt läge uti en bördig, af Karis å genomfluten dal, som på bägge sidor är innesluten af höga, skogbevuxna bärg, har Billnäs bruk af sin nuvarande ägare betydligt förskönats genom trädplanteringar längs alla vägar, genom uppförande af ett pryddigt corps-de-logis i villa stil och en mängd arbetarebostäder samt genom inrättande af en omfattande trädgårds- och parkanläggning, och är därför också ett af turister gärna besökt ställe, hvilket såväl för sin skönhet som för sina storartade industriella anläggningar och för de anstalter till arbetarnes bästa, som å bruket äro vidtagna, med alt skäl förtjänar att uppmärksammas.

K. A. S.

